

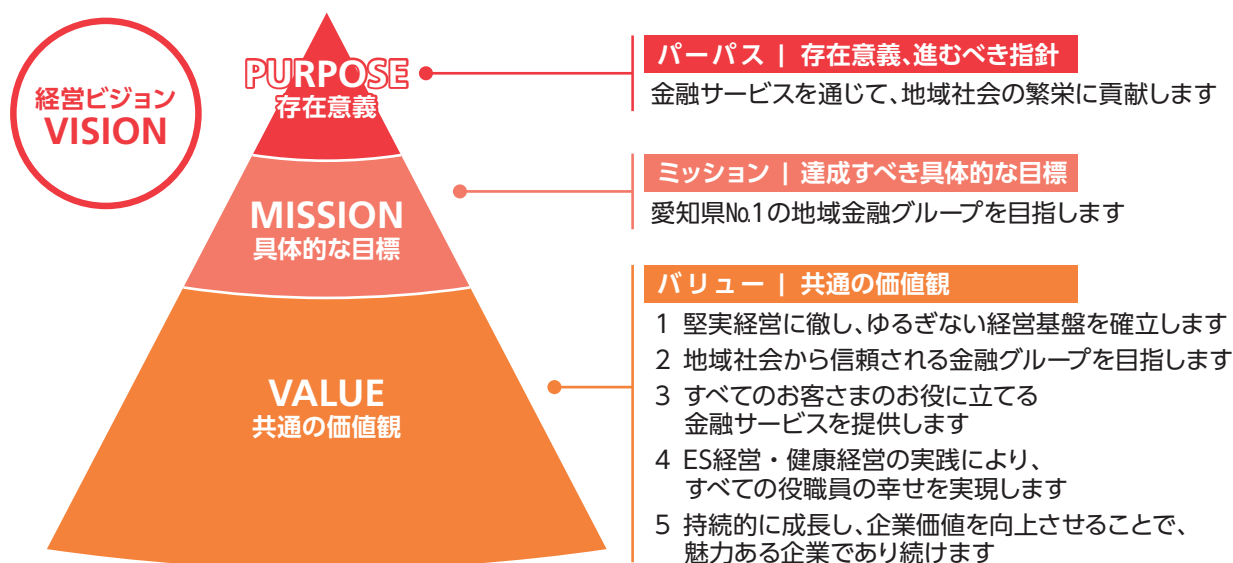


あいちフィナンシャルグループ ディスクロージャー誌2023

(2022年4月1日～2023年3月31日)



経営理念



当金融グループは経営理念を経営ビジョン「VISION」と呼び、パーパス「PURPOSE」、ミッション「MISSION」、バリュー「VALUE」の3つの要素により、全役職員が目指す姿及び意思決定の際の指針とします。

当社の概要

商号	株式会社あいちフィナンシャルグループ
本社所在地	愛知県名古屋市中区栄三丁目14番12号
機関	監査等委員会設置会社
代表取締役	代表取締役社長 伊藤 行記 (愛知銀行取締役頭取) 代表取締役副社長 小林 秀夫 (中京銀行取締役頭取)
資本金	200億円
設立日	2022年10月3日
上場証券取引所	東京証券取引所プライム市場 名古屋証券取引所プレミアム市場

CONTENTS

■ 中小企業の経営の改善および地域活性化への取組状況	1
■ 役員一覧	7
■ 組織図	8
■ 当社グループの概要、概況等	11
■ コンプライアンス	14
■ リスク管理体制	15
■ 主要な業務の内容	17
■ 店舗等の情報	18
■ あいちフィナンシャルグループ 資料編	20
■ 愛知銀行 資料編	52
■ 中京銀行 資料編	110

中小企業の経営の改善および地域活性化への取組状況

愛知銀行

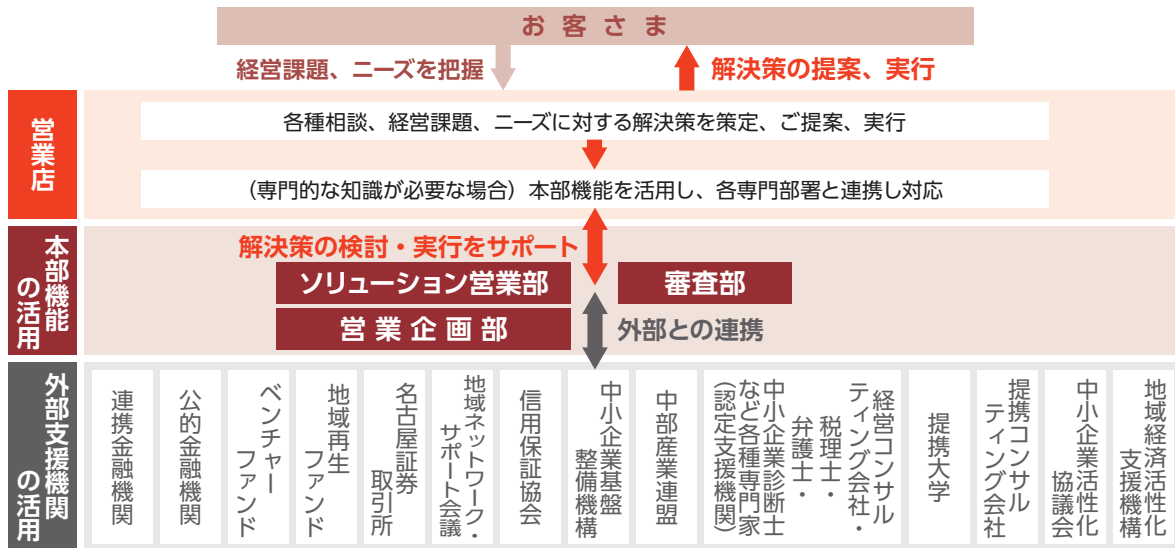
地域密着型金融の推進に向けた取組み

当行は、創業以来「地域社会からの信頼を大切に、地域社会の繁栄に貢献する」ことを「経営理念」としております。これからも、今まで同様、地域中心の営業に徹し、地域密着型金融を推進していくことで、地域金融の円滑化を図り、地域の皆さまに信頼され、期待される金融機関を目指してまいります。

主な取組策

1. お取引先企業に対するコンサルティング機能の発揮
2. 地域の発展への積極的な参画
3. 地域やお客さまに対する積極的な情報発信

中小企業の経営支援に関する態勢



お取引先企業に対するコンサルティング機能の発揮

当行は、継続的な企業訪問等を通じて企業実態の把握とニーズの発掘に努め、より円滑な資金供給を図ると同時に本業支援のためのコンサルティング機能の発揮に努めております。

特に、「創業を含めた成長分野支援」・「海外ビジネスサポート」・「事業承継支援」に重点を置き、地域金融機関として地方創生・地域経済活性化に資する取組みを続けてまいります。

創業・新規事業開拓の支援

投資専門子会社

「愛知キャピタル株式会社」の設立

- ・2022年1月にベンチャー企業、スタートアップ企業の育成、お取引先の事業承継支援等を通じた地域社会への貢献を目的として、ファンドの運営およびエクイティ供給を行う愛知銀行100%子会社「愛知キャピタル(株)」を設立いたしました。
- ・2022年4月のファンド設立以降、6社のスタートアップ企業への投資を行っております(2023年3月末時点)。

愛知県への寄付について

- ・愛知県Aichi-Startup戦略に基づくスタートアップ・エコシステムの形成・促進に取組む事業等へ寄付を行うことにより、当行が実施するスタートアップ企業への支援と合わせ、地域の産業競争力を高め成長促進を図ります。
- ・2022年10月3日～2023年2月28日の間に、当行が融資を行った件数に応じて寄付をいたしました。

あいちスタートアップコンソーシアム

『雑の会』の設立

- ・2022年9月に当行、愛知キャピタル、中京銀行、愛知県信用保証協会、名古屋市信用保証協会、名古屋商工会議所、日本政策金融公庫の7機関で連携し、スタートアップ企業を発掘、支援するためのコンソーシアム「雑の会」を設立し、資金調達をはじめとした創業期の企業が抱える課題に対する経営サポートを実施しております。
- ・2022年12月に開催した「あいちde羽ばたけ 創業・スタートアップ支援セミナー」へ約100名の参加をいただきました。

中小企業の経営の改善および地域活性化への取組状況

成長段階における支援

海外ビジネス支援

「農林水産省東海農政局との『連携に関する協定書』の締結について」

農林水産物・食品の輸出開始や輸出量拡大を目指すお取引先企業の支援を目的に、2023年1月12日、中京銀行とともに農林水産省東海農政局と「連携に関する協定書」を締結いたしました。農林水産省および地方農政局と民間金融機関との連携協定の締結は全国で初めての事例となります。

本協定書の締結を機に、東海農政局との連携体制をより強固なものとし、農林水産物・食品の輸出に関するセミナー・相談会の共同開催、輸出を目指す地域事業者に対する伴走支援等に取り組んでいくものです。

当行はこれからも、地域のお客さまの海外事業展開を積極的に支援し、地域経済の発展に貢献してまいります。



締結式の様子



連携記念セミナー2023年2月



「HD Bank・地域金融機関共催ビジネスセミナー」

2023年2月に、Ho Chi Minh City Development Joint Stock Commercial Bank (HD Bank) が提携する日本の地域金融機関との共催により、ビジネスセミナーを開催いたしました。

日本とベトナムは2023年に日越外交関係樹立50周年を迎え、その節目のイベントとして、ベトナムにおいてビジネスを展開する日本企業への情報提供および交流を目的とし、コロナ禍の収束に合わせて経済回復が進むベトナム市場の動向や現地での法務、人事・採用事情などの講演のほか、参加者間の交流を図るネットワーキング(異業種交流)を開催いたしました。

当行は「お客さまの海外ビジネスサポート」として、日本国内のみならず海外現地においても、情報提供やビジネス機会の創出に注力してまいります。



HDBank CEO Pham Quoc Thanh氏による開会挨拶



当行ベトナムトレーニーによる講演



ネットワーキングの様子

経営改善・事業再生・事業承継等の支援取組み

外部支援機関※との連携・活用状況 ※外部支援機関…コンサルタント会社、中小企業診断士、税理士等

内容	2022年4月～2023年3月		2012年4月以降累計	
	相談	実績	相談	実績
公的支援機関(中小企業活性化協議会、地域経済活性化支援機構等)の活用実績	7先	1件	72先	30件
条件変更を実行した先等で、当行と外部支援機関が連携し、事業再生・経営改善に取り組んだ実績		44件		412件

愛知県内に主たる事業所を置き、愛知県内で事業を行う中小企業者を対象として、再生に向けた支援を目的として組成された投資ファンド「愛知中小企業再生3号ファンド・愛知活性化ファンド」に出資参加しております。

経営改善に向けた支援取組み

内容	2022年4月～2023年3月	2012年4月以降累計
経営改善計画の策定協力	53先	693先

事業承継支援

●「事業承継・M&Aサポート運動」

当行は事業承継・M&Aサポート運動を展開し、親族内の承継を考えるお取引先や後継者不在などの経営課題を抱えているお取引先に対して、それぞれの状況に応じたきめ細やかなコンサルティング支援を行っております。

数値目標(2022年4月～2023年3月)と実績(2022年4月～2023年3月)

重点取組分野	指標	数値目標	実績
お客さまへの提供価値向上	①シローンアレンジ件数	10件	12件
	②M&A取扱件数	28件	18件
	③海外融資の実行件数	15件	17件

地域の活性化に関する取組状況

あいぎんSDGs 評価サービス

お取引先のSDGsへの取組みを促進・支援するため、SDGsへの取組状況を、オリジナルの評価方法にて「見える化」するものです。

取扱実績(2023年3月末現在) 389件

●サービス内容

- SDGs取組状況の評価
- 評価結果のフィードバックとご提案
- SDGsバッジの進呈
- ご希望に応じて、
 - [SDGs宣言]の策定
 - 当行ホームページへの掲載
 - 当行本店デジタルサイネージへの社名掲載

中小企業の経営の改善および地域活性化への取組状況

あいぎんSDGs私募債「あすなる」

お客さまが私募債を発行する際に、当行が受け取る私募債発行手数料の一部で、お客さまが指定する学校等に希望される物品等を寄贈、または当行指定の公的機関や新型コロナウイルス対策に資する基金・病院へ寄付させていただく商品です。

取扱実績 (2018年1月～2023年3月末まで)
327件/20,350百万円

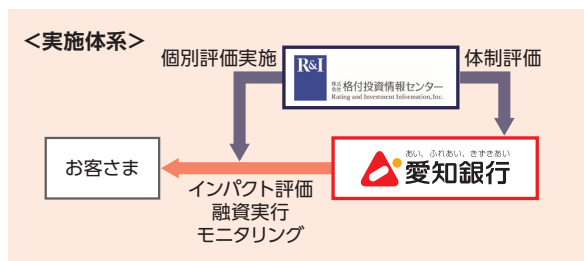
あいぎんESG私募債「エコモン」

環境に配慮した経営を行うお取引先企業に対し、私募債発行に伴う手数料の一部を優遇させていただくものです。発行企業は、通常の私募債発行の特徴である優良企業としての信用力向上や資金調達手段の多様化、長期安定資金の確保に加え、環境配慮型経営に積極的に取り組む企業としてのイメージアップが期待できます。

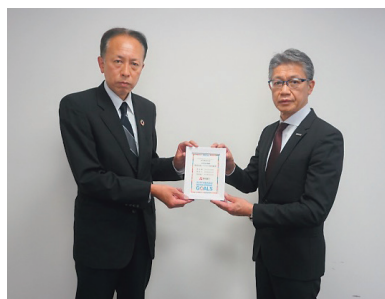
取扱実績 (2010年4月～2023年3月末まで)
179件/11,250 百万円

サステナブルファイナンスの新規取扱い

- あいぎんポジティブ・インパクト・ファイナンス (PIF)
お客さまの企業活動が環境・社会・経済に与える影響を包括的に分析・評価 (当行が評価書を作成) いたします。お客さまが設定した目標 (KPI) について、当行が継続的にモニタリングを行います。



- サステナビリティ・リンク・ローン (SLL)
お客さまがR&Iと協議のうえ、SDGsやESGに関連した「野心的な」経営目標 (SPTs) を設定し、その達成状況により金利を優遇する商品です。



- サステナ経営応援ローン
SDGs・ESGに関連する経営目標を設定し、その達成度合いにより金利が変動する商品です。これからSDGsに取り組もうとしているお客さまにもご利用しやすい商品設計としております。

※サステナブルファイナンスを通じて、お客さまの目標の実現およびサステナビリティ経営の高度化を支援いたします。

エコノミクス甲子園 (2022年12月)

SDGsへの取組みの一環として、2022年12月に「第17回全国高校生金融経済クイズ選手権エコノミクス甲子園 愛知大会」を開催いたしました。次世代を担う高校生への金融経済教育の普及を目的として毎年開催しております (2020年以降はオンライン開催)。

愛銀教育文化財団

学術・スポーツを含む教育・文化活動への助成や高校生を対象とした文化・体育活動への援助を行っております。助成金累計 (1990年度～2022年度)

先数	799先
累計金額	3 億1百万円



お子さまへのSDGs啓蒙

ご来店されたお子さま連れのお客さまへ、SDGsについて学べるシールセットや折り紙を配布しております。



障害者差別解消法への取組み

行員を対象として研修を開催し、障害者差別解消法への理解・知識の向上と店頭応対力の向上に努めております。すべてのお客さまに配慮した優しい店舗づくりに取り組んでおります。

中小企業の経営の改善および 地域活性化への取組状況

中京銀行

経営改善、事業再生に意欲を持って取り組んでいる中小企業や小規模事業者のお客さまには、個々の経営課題の解決に向け、経営改善計画の策定支援、フォローなど経営相談にお応えしております。また外部専門家、外部機関とのネットワークも活用し、当行のコンサルティング機能を発揮して積極的にサポートしてまいります。

金融円滑化の基本方針

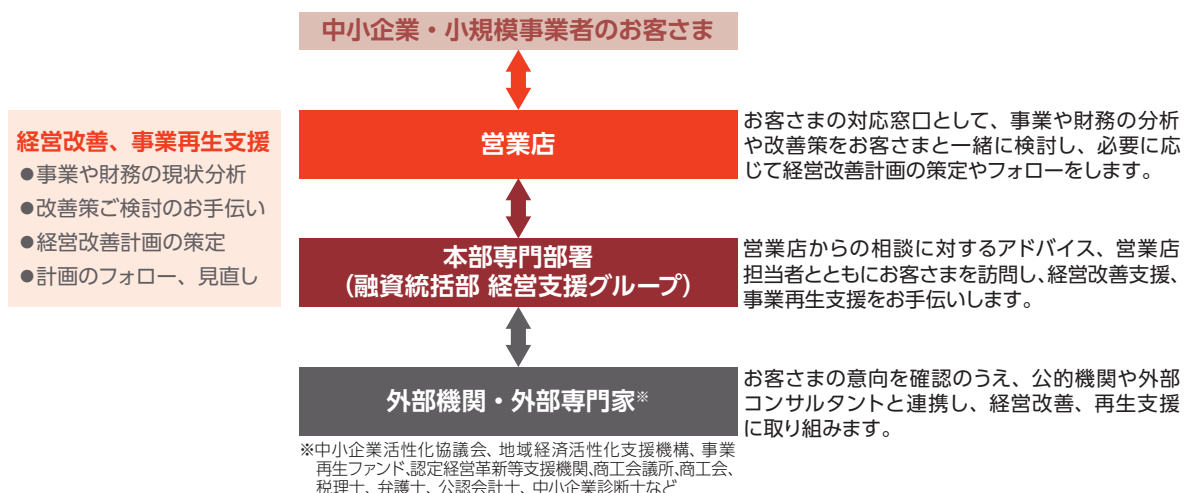
1. お客さまへの円滑な金融仲介は、当行の最も重要な社会的役割の一つであり、中小企業者や住宅資金借入のお客さまからの新規のお借入のお申出や、お借入の弁済負担軽減等に関わるご相談には真摯な対応を心がけ、お客さまのご希望に沿うよう努力します。
2. 与信判断に当たっては、決算内容や業種等のお客さまの外的な事実だけではなく、経営実態や特性をきめ細かく検討する等、個別企業や個人の実情に応じた的確な融資判断・条件検討を行います。
3. お客さまからのお申出事項に対しては、お客さま本位の姿勢で、契約内容や結論に至った理由・経緯を可能な限り丁寧に説明します。
4. お客さまにとって必要と判断した場合には、経営改善に向けての経営相談・経営指導を行うよう努めます。
5. お客さまからのご照会・ご相談・ご要望・苦情等については、顧客保護等管理方針に則り、適正な対応に努めます。
6. お客さまからのお借入の弁済負担軽減等に関わるご相談に際しては、守秘義務に留意しつつ、お客さまの同意を前提に他の金融機関等と情報の確認を行うなど、緊密な連携を図ります。
7. 与信判断に当たって当行担当者が、お客さまの事業価値を十分に把握・検討できるよう、必要な教育研修または臨店指導等を行います。

新規融資の基本方針

1. 中小企業・小規模事業者の成長可能性を重視した新規融資の取組みを経営の最重要項目の一つとして位置づけ、地域経済の活性化のために、積極的に取り組んでまいります。
2. 企業の経営改善、事業再生、育成・成長を支援するため、コンサルティング機能の発揮とともに、外部機関との提携・連携にも取り組み、新規融資に積極的に取り組んでまいります。
3. 企業の経営実態や将来性等の把握に努めるとともに、不動産担保や保証に過度に依存しない新たな融資手法を用いることで、資金需要に幅広く応えてまいります。

中小企業の経営支援に関する態勢

当行は、お客さまへの円滑な資金供給を最も重要な社会的役割の一つと位置づけ、その実現に取り組んでおります。「金融円滑化の基本方針」に基づいて、お客さまからのご返済の条件変更や新たなお借入のご相談などに対して、営業店・本部が一体となって、ご対応する体制を構築しております。



中小企業の経営の改善および地域活性化への取組状況

お取引先企業に対するコンサルティング機能の発揮

多様化する地域のお客さまのニーズにお応えするため、ライフステージに応じたコンサルティング機能の発揮に努めております。

創業・新規事業開拓の支援

当行は、中小企業の新事業創出を支援し、地方における安定した雇用を創出できるよう地域産業の活性化に取り組み、地方創生へ貢献してまいります。

●あいちスタートアップコンソーシアム「雛の会」を設立（2022年9月）

愛知キャピタル、愛知銀行、愛知県信用保証協会、名古屋市信用保証協会、名古屋商工会議所、日本政策金融公庫とともに、愛知県および近隣地域のスタートアップ企業の発掘、支援を目的としてコンソーシアムを設立しました。

当行は、支援機関との連携を深化させ、協働していくことでイノベーション創出の重要な担い手となるスタートアップ企業を支援し、持続可能な社会づくりを目指してまいります。

●スタートアップ企業への出資に向けてファンドを設立（2022年10月）

愛知銀行、愛知キャピタルと共同であいちスタートアップファンド1号（愛称：竹千代）を設立

成長段階における支援

運転資金や設備資金などのご融資のほか、地域のお客さまのニーズに応じて、様々な商品・サービスをご提供することで、成長期・安定期のお客さまの事業の発展を支援しております。

●ビジネスマッチング

お客さまに新たなお取引先との商談機会をご提供するなど、販路開拓支援等を行っております。

●SDGs・カーボンニュートラルの支援

「中京SDGs診断サービス」

東京海上日動火災保険株式会社が提供する「SDGs取組診断ツール」を使用して、事業者のSDGsへの取組状況を見える化し、事業者のビジネスモデルや企業の取組目標を踏まえて、SDGs宣言の策定を支援いたします。

<2022年度実績：1,316件>

「SDGs/ESG目標設定付貢献型融資」

本商品は「中京SDGs診断サービス」とセットになった商品で、SDGs/ESGへの取組目標を達成した場合には、お借入金利を優遇する当行独自の商品です。

<2022年度取組額：267億円>

「<中京>サステナビリティ・リンク・ローン」

<中京>サステナビリティ・リンク・ローンの第1号案件を2022年9月30日に石塚硝子株式会社と締結し、記念品贈呈式を開催いたしました。

本商品は、お客さまがSDGsやESGに関連する事業挑戦目標（サステナビリティ・パフォーマンス・ターゲット=SPTs）を設定し、その達成度に貸付条件が連動する仕組みの融資商品です。貸付条件と連動させることで目標達成への動機付けを促し、お客さまのサステナビリティ経営を促進し、企業価値向上に貢献いたします。

●産学連携

当行と大学が連携して、地域社会における技術開発、技術教育等を支援するとともに、新事業創出等、地域の産業振興に貢献することを目的として産学連携に取り組んでおります。

名古屋工業大学

名古屋大学

近畿大学

中部大学

メニュー：民間企業等との共同研究、受託研究／科学技術情報等に関する講演会、セミナー等の開催／産学連携活動の支援 等

●海外進出支援

当行は、株式会社愛知銀行と「海外ビジネスに関する業務提携契約」を締結しており、あいちフィナンシャルグループ一体となって、海外情報や海外進出に関するアドバイスなどのコンサルティングサービスを提供しております。また、民間金融機関としては全国で初となる農林水産省東海農政局と「連携に関する協定書」を締結し、国等による農林水産物・食品の輸出促進に関する施策の普及や、輸出を目指すお取引先企業に対する伴走支援等に取り組んでおります。



中小企業の経営の改善および地域活性化への取組状況

経営改善・事業再生・事業承継等の支援

本部専門部署の個別対応等により経営改善計画書策定など、個々のお取引先に適した支援を行っております。外部機関・外部専門家との連携については、中小企業活性化協議会は14先、うち中小企業活性化協議会事業にて2先、経営改善計画策定支援事業にて12先が活用し、外部コンサルタントは5先に導入いたしました。

●商工中金との「事業再生・経営改善支援に関する業務協力契約」の締結

地域産業や雇用を担う中小企業に対して、事業再生や経営改善支援の分野で両機関の連携を一層深め、協調して中小企業の企業価値向上に貢献することを目的としております。

<業務連携・協力の主な内容>

- (1) お取引先中小企業の経営改善計画または事業再生計画の策定支援
- (2) 中小企業活性化協議会をはじめとする事業再生・経営改善に必要な第三者機関との連携またはその紹介
- (3) DDS・DES等、多様な再生手法にかかる情報交換・協調対応
- (4) 経営改善計画を実行するために必要な資金ニーズにかかる協調融資等
- (5) 経営改善計画を実行するために必要な本業支援等に係る情報交換や協調支援等

●事業承継

円滑な事業承継に向けて、お客さまの想いをお伺いし、最適なソリューション提案や事業、資産を次世代につなぐ包括的な解決策を提供するため、外部専門家との連携等も含めて様々なご支援を行っております。

●ソリューション専門人材の育成

コンサルティング・ソリューション型ビジネスモデルの確立に向けた「戦略人材」を育成するため、集中プログラムを実施しております。事業承継およびM&A、資産承継、ファイナンス、海外ビジネス等の領域について高度な知識と実践スキルを習得するため上級者30名、中級者40名を選出し受講しております。

地域の活性化に関する取組状況

地域密着型金融への取組み

当行では、お客さまの事業や地域経済の発展に貢献するため、重点とする推進項目に数値目標を定め、積極的な地域密着型金融の推進を行っております。

地域密着型金融の取組み

地方版総合戦略策定および推進への積極的な参画	地域の産官学金労との連携
地域企業のライフステージに応じたコンサルティング機能の発揮	創業支援・新規事業支援 成長段階における支援 事業承継等の支援
地域産業の競争力強化支援	中小企業融資 資金調達の多様化支援
地域と連携した地域経済・生活圏の形成支援	地域の活性化に関する支援

2022年度の実績

推進項目	実績
ソリューション提案成約数	1,497件
事業承継、M&A提案件数	276件



●桑名支店（現桑名中央支店）を活用した地域活性化～賃貸住宅併設の複合ビル建設

2022年11月に桑名支店（現桑名中央支店）および店舗内店舗の3カ店（阿下喜支店、西桑名支店、大安支店）が入る店舗と賃貸住宅を併設した複合ビルを建設いたしました。桑名駅近くの立地を活かし、桑名市の「桑名駅周辺地区整備構想」に沿うものとして、地域の活性化に貢献してまいります。

なお、銀行自身で複合ビルを開発・保有し、賃貸住宅の経営を行うことは、当地域では初の取組みとなります。

店舗	1～2階
賃貸住宅	3～11階

役員一覧

役員一覧 (2023年月6月末現在)

あいちフィナンシャルグループ

取締役社長 (代表取締役)	伊藤 行記	取締役 (監査等委員)	加藤 政宏
取締役副社長 (代表取締役)	小林 秀夫	取締役 (監査等委員 社外)	江本 恭敏
取締役	藏富 宣彦	取締役 (監査等委員 社外)	柴田 雄己
取締役	松野 裕泰	取締役 (監査等委員 社外)	村田知英子
取締役	吉川 浩明	取締役 (監査等委員 社外)	我妻 巧
取締役	早川 誠	取締役 (監査等委員 社外)	板倉 麻子
取締役	鈴木 規正		
取締役	伊藤 謙二		
取締役	瀬林 寿志		

愛知銀行

取締役頭取 (代表取締役)	伊藤 行記
専務取締役 (代表取締役)	藏富 宣彦
常務取締役	松野 裕泰
常務取締役	吉川 浩明
取締役	鈴木 規正
取締役	伊藤 謙二
取締役	鈴木 武裕
取締役 (監査等委員)	加藤 政宏
取締役 (監査等委員 社外)	長谷川康夫
取締役 (監査等委員 社外)	中尾 善彦
取締役 (監査等委員 社外)	松野 恒博

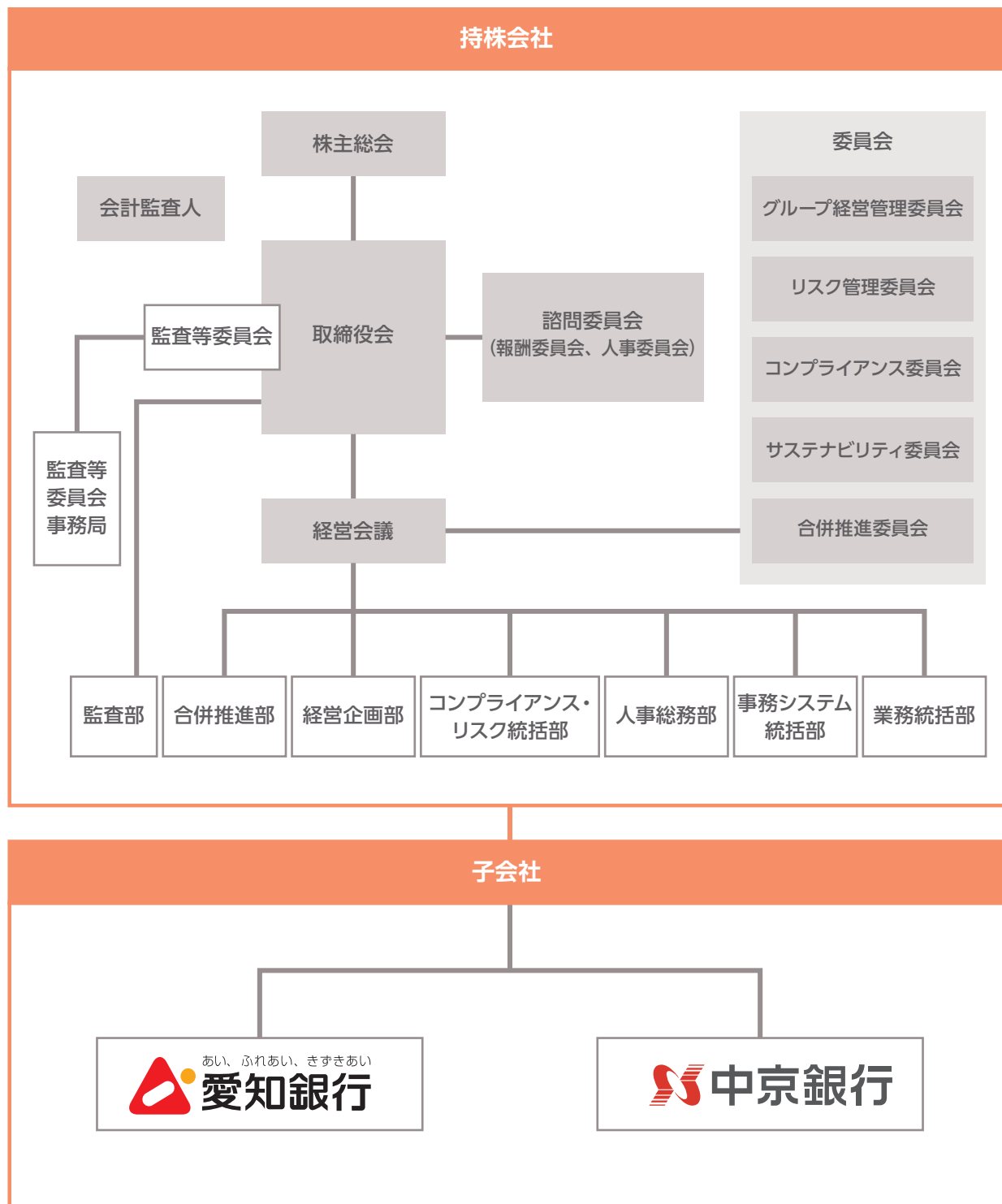
中京銀行

取締役会長 (代表取締役)	徳岡 重信
取締役頭取 (代表取締役) (執行役員兼務)	小林 秀夫
取締役専務執行役員 (代表取締役)	小島 教彰
取締役常務執行役員総合企画部長	早川 誠
取締役執行役員	川井 博史
取締役執行役員人事部長	瀬林 寿志
取締役執行役員融資統括部長	森田 辰浩
取締役執行役員営業推進部長	村尾康一郎
取締役 (監査等委員)	真能 一彰
取締役 (監査等委員 社外)	木村 和彦
取締役 (監査等委員 社外)	野口 裕幸

組織図

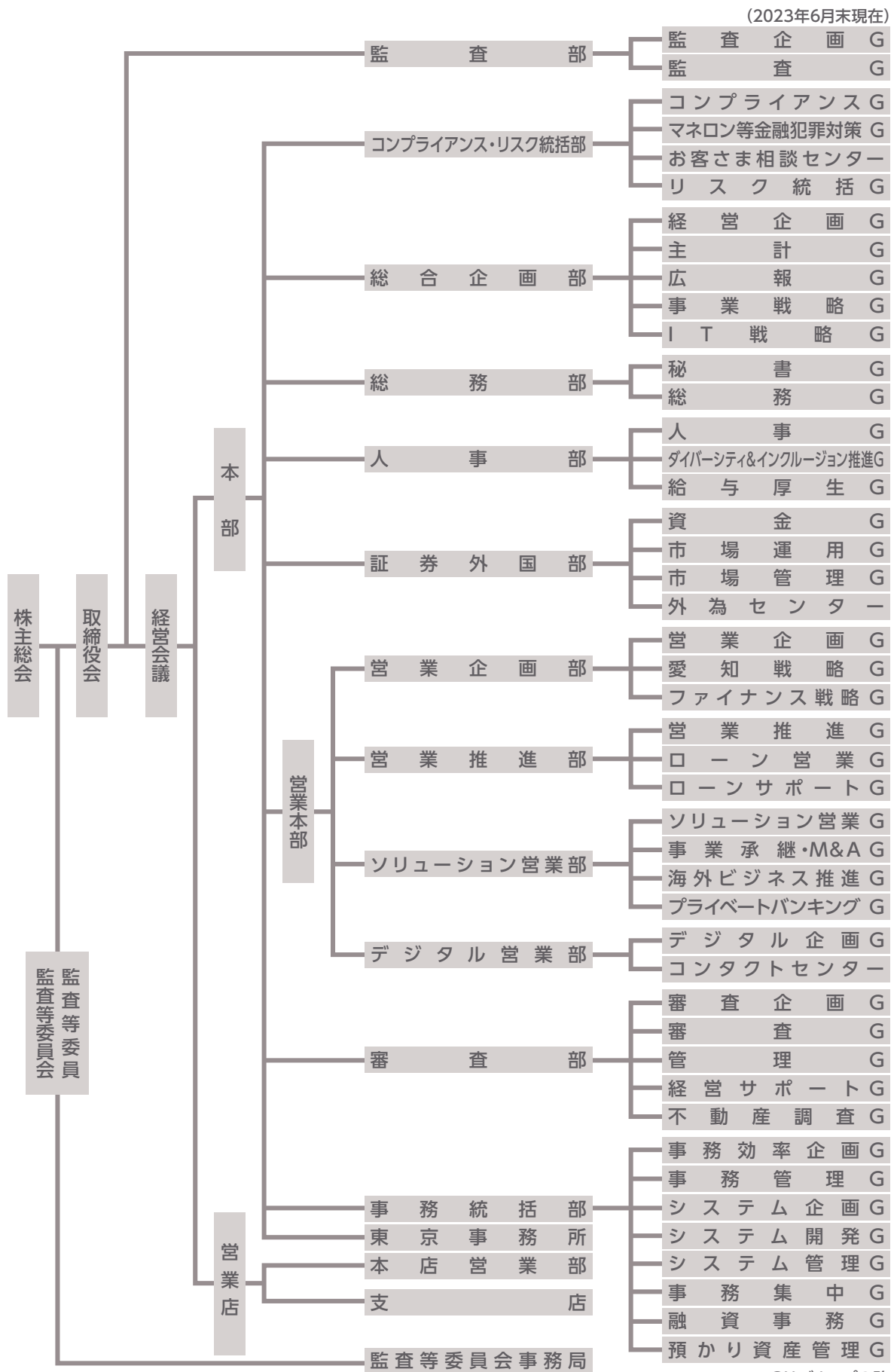
組織図 (2023年6月末現在)

あいちフィナンシャルグループ



組織図

愛知銀行

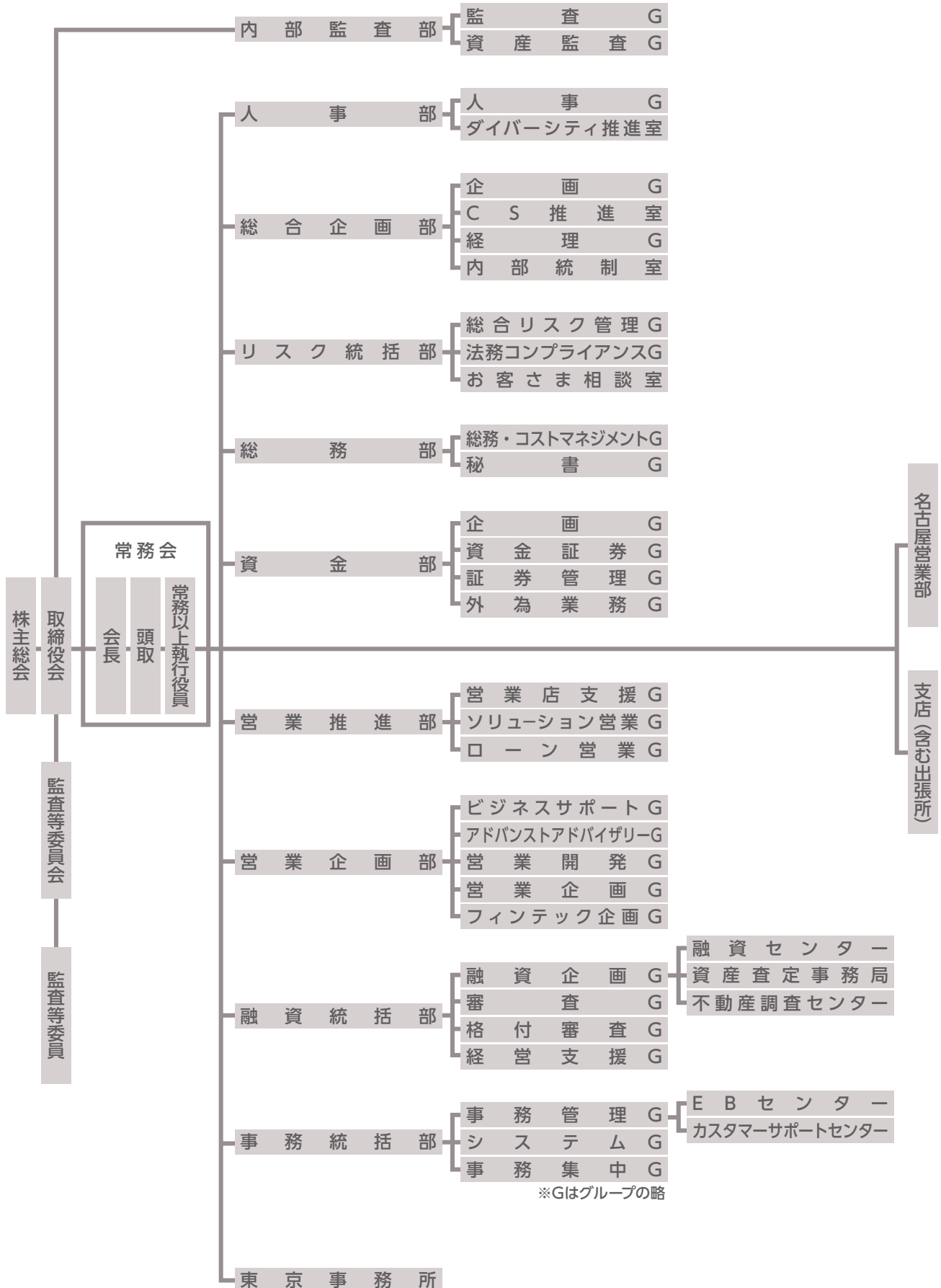


※Gはグループの略

組織図

中京銀行

(2023年6月末現在)



※Gはグループの略

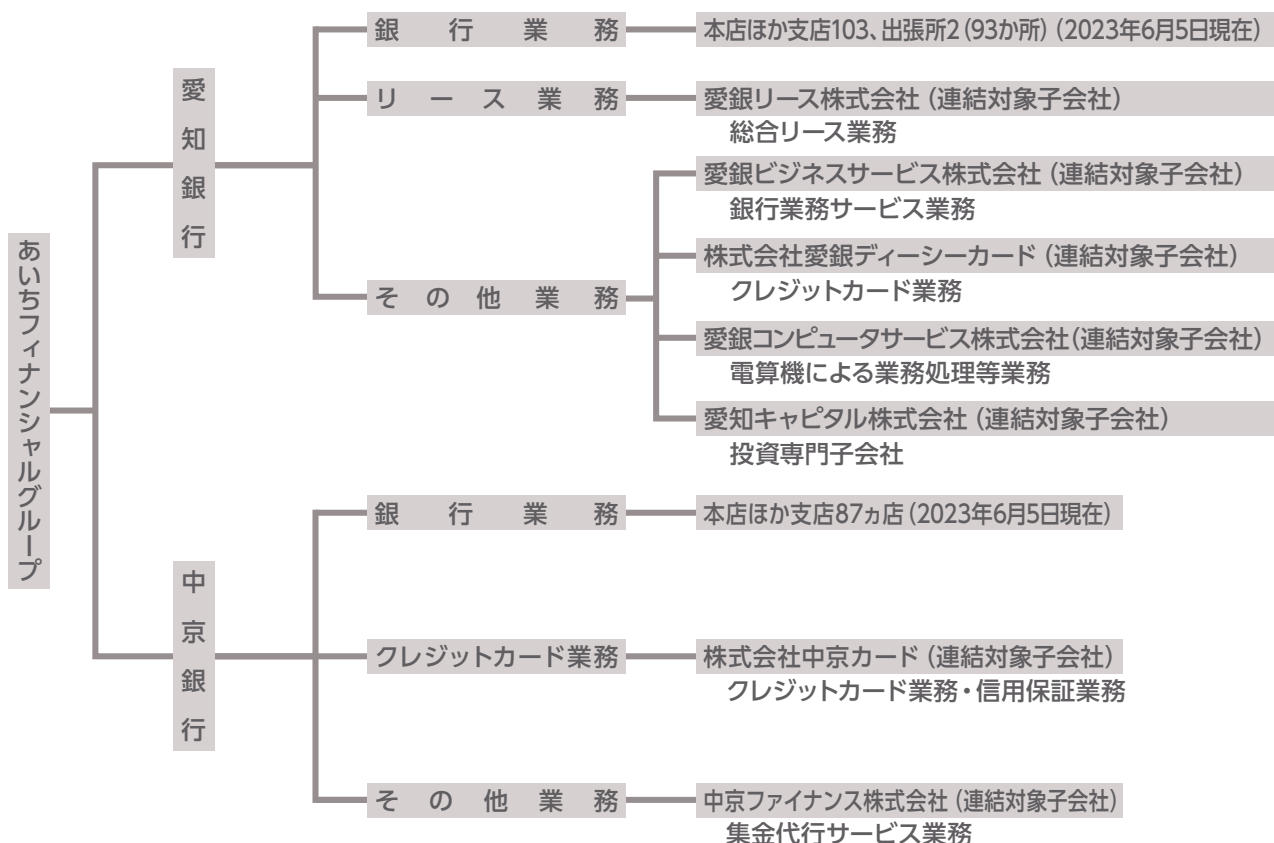
当社グループの概要、概況等

あいちフィナンシャルグループ

事業の内容

当社グループは、銀行持株会社である当社、株式会社愛知銀行（以下、「愛知銀行」といいます。）、および株式会社中京銀行（以下、「中京銀行」といいます。）を含む連結子会社9社で構成され、銀行業務を中心に、クレジットカード業務、リース業務、信用保証業務、金融商品取引業務等の金融サービスにかかる事業を行っております。

事業系統図



関係会社の状況 (連結対象子会社)

会社名	所在地	資本金 (百万円)	事業内容	設立年月日	当社の 議決権 所有割合	子会社による 間接所有割合
株式会社愛知銀行	名古屋市中区 栄三丁目14番12号	18,000	銀行業	1910年9月17日	100.00%	—
株式会社中京銀行	名古屋市中区 栄三丁目33番13号	31,879	銀行業	1943年2月10日	100.00%	—
愛銀ビジネスサービス(株)	名古屋市中村区 名駅四丁目22番20号	30	銀行業務サービス業	1989年10月26日	—	100.00%
(株)愛銀ディーシーカード		30	クレジットカード業	1983年2月14日	—	88.30%
愛銀リース(株)		20	リース業	1978年1月20日	—	46.85%
愛銀コンピュータサービス(株)		10	電算機による業務処理等	1989年9月26日	—	100.00%
愛知キャピタル(株)	名古屋市中区 栄三丁目14番12号	90	投資運用業	2022年1月20日	—	100.00%
(株)中京カード	名古屋市中区 代官町20番5号	60	クレジットカード業務・ 信用保証業務	1984年7月10日	—	100.00%
中京ファイナンス(株)	名古屋市中区 栄三丁目33番13号	50	集金代行業務	1968年8月21日	—	100.00%

当社グループの概要、概況等

愛知銀行

事業の内容

当行グループ（当行および当行の関係会社）は、当行および連結対象子会社5社で構成され、銀行業務を中心に、証券業務、信託契約代理業務、リース業務などの金融サービスに係る事業を行っております。また、2022年1月には投資専門子会社として、愛知キャピタル株式会社を設立しております。

なお、当行グループの事業に係わる位置づけは次のとおりであります。

[銀行業]

当行の本店ほか支店等においては、預金業務、貸出業務、内国為替業務、外国為替業務、投資信託および生命保険商品の窓口販売業務、人材紹介業務を行い、公共性の高い地域金融機関としての役割を果たすため、利便性の高いより高度な金融サービスを提供しております。

証券業務として商品有価証券売買業務、有価証券投資業務、社債受託および管理業務、金融商品仲介業務等を行っております。

信託契約代理業務として本店ほか11支店において公益信託、特定贈与信託、土地信託、年金信託、証券信託（特定金銭信託・特定金外信託）を行っております。

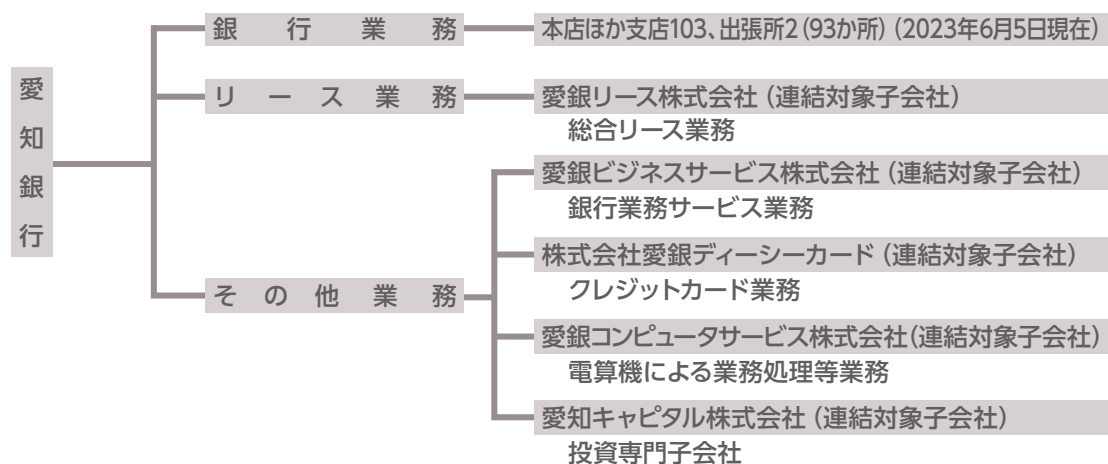
[リース業]

愛銀リース株式会社において、リース業務を行っております。

[その他の事業]

愛銀ビジネスサービス株式会社において銀行業務サービス業務、株式会社愛銀ディーシーカードにおいてクレジットカード業務、愛銀コンピュータサービス株式会社において電算機による業務処理等、愛知キャピタル株式会社において投資運用業を行っております。

事業系統図



関係会社の状況 (連結対象子会社)

会社名	所在地	資本金 (百万円)	事業内容	設立年月日	当行の 議決権 所有割合	子会社による 間接所有割合
愛銀ビジネスサービス(株)	名古屋市 中村区 名駅四丁目22番20号	30	銀行業務サービス業	1989年10月26日	100.00%	—
(株)愛銀ディーシーカード		30	クレジットカード業	1983年2月14日	42.89%	45.41%
愛銀リース(株)		20	リース業	1978年1月20日	46.85%	—
愛銀コンピュータサービス(株)		10	電算機による業務処理等	1989年9月26日	5.00%	95.00%
愛知キャピタル(株)	名古屋市中区 栄三丁目14番12号	90	投資運用業	2022年1月20日	100.00%	—

(注) 1. 上記関係会社のうち特定子会社はありません。

2. 上記関係会社のうち、有価証券届出書または有価証券報告書を提出している会社はありません。

当社グループの概要、概況等

中京銀行

事業の内容

当行グループ（当行および当行の関係会社）は、当行および連結対象子会社2社で構成され、銀行業務を中心に、クレジットカード業務など金融サービスに係る事業を行い、お客さまの様々なニーズにお応えできる体制を整えております。

なお、当行グループの事業に係わる位置づけは次のとおりであります。

[銀行業務]

当行の本店等87ヵ店において、預金業務、貸出業務、内国為替業務、外国為替業務、有価証券投資業務のほか、国債、投資信託、生命保険の窓販業務等その他付随業務を行っております。銀行業務は当行グループの中核業務と位置づけております。

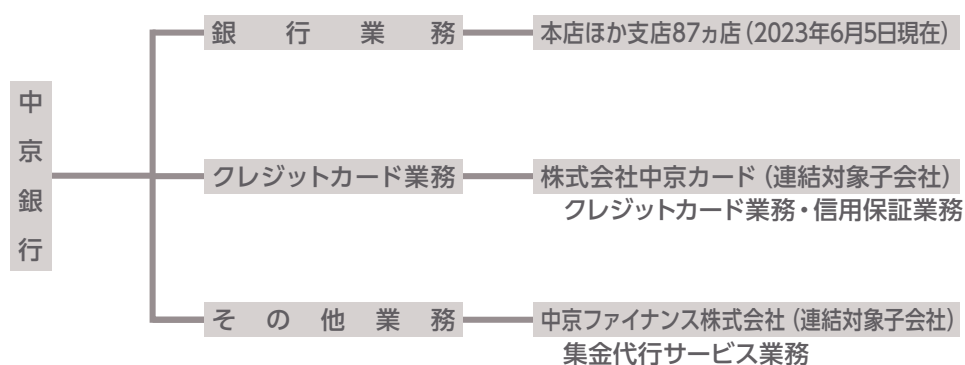
[クレジットカード業務]

株式会社中京カードにおいて、当行のお客さまを中心にクレジットカード業務、信用保証業務を行っております。

[その他業務]

中京ファイナンス株式会社において、集金代行業務等を行っております。

事業系統図



関係会社の状況（連結対象子会社）

会社名	所在地	資本金 (百万円)	事業内容	設立年月日	当行の 議決権 所有割合	子会社による 間接所有割合
(株)中京カード	名古屋市東区 代官町20番5号	60	クレジットカード業務・ 信用保証業務	1984年7月10日	100.00%	—
中京ファイナンス(株)	名古屋市中区 栄三丁目33番13号	50	集金代行業務	1968年8月21日	100.00%	—

コンプライアンス

株式会社あいちフィナンシャルグループのコンプライアンス体制

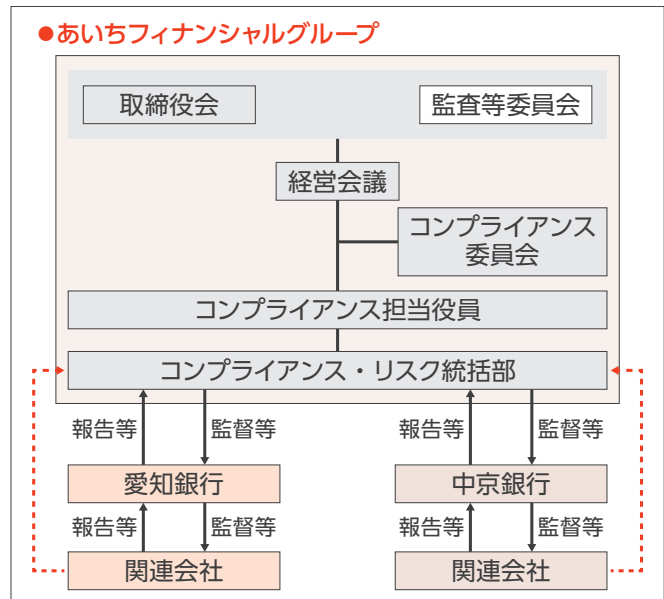
コンプライアンスとは、「法令・ルール・社会規範の遵守」を意味します。当社グループでは、お客さまからの信用や信頼をゆるぎないものにしていくため、コンプライアンスの徹底を経営の最重要課題の一つとして位置づけ、そのための体制整備と役職員の教育に努めております。

具体的には、役職員の具体的な基本方針である「コンプライアンス基本方針」と、遵守すべき法令や行動をわかりやすく解説した「倫理・行動憲章」を制定し、役職員全員に内容の周知徹底を図っております。また、コンプライアンスを実現するための具体的な実践計画として「グループコンプライアンス・プログラム」を策定し、その進捗をフォローしております。

コンプライアンスに関わる事項については、コンプライアンス・リスク統括部が統括部署としてコンプライアンスに関する企画立案や浸透状況のモニタリング、コンプライアンスに関するグループ会社支援等を行っております。

役職員の教育としては、コンプライアンス研修を継続的に実施するなど、コンプライアンスの徹底に努めております。

このほか、当社グループの健全性を高めるとともに働きやすい職場環境を作るために内部通報制度を設けるなど体制整備に努めております。



内部通報制度

当社グループは、法令違反行為等の早期発見と是正を図り、コンプライアンス経営を実践するために、改正公益通報者保護法に対応した内部通報制度を整備し、内部通報窓口を設けています。

内部通報窓口は、社内窓口だけでなく、外部の弁護士を通報・相談窓口とするなど、通報者の利便性を考慮し様々な窓口を設置し、内部通報制度の充実を図っております。

また、通報者が窓口の利用をためらうことがないよう、情報管理や秘密保持、不利益取扱いの禁止を徹底しております。

反社会的勢力との関係遮断

当社グループでは、「反社会的勢力に対する基本方針」を定め、グループ全体として、市民社会の秩序や安全に脅威を与え、健全な経済・社会の発展を妨げる反社会的勢力に対しては、毅然とした態度で、関係を遮断するための取組みを推進しております。

マネー・ローンダリングおよびテロ資金供与防止の取組み

当社グループは、マネー・ローンダリングおよびテロ資金供与防止が国際社会の要請に基づく重要な経営課題と位置づけ、金融システムの健全性維持のために、グループ横断的な管理態勢のもと、「マネー・ローンダリングおよびテロ資金供与防止基本方針」を定め、マネー・ローンダリング等の防止に取り組んでおります。

当社グループは、グループ内に適切なマネー・ローンダリング等防止を実践させるために、コンプライアンス・リスク統括部担当役員をコンプライアンス担当役員に定め、マネー・ローンダリング等防止に関する責任者として選任しております。また、当社コンプライアンス・リスク統括部を管理統括部署として、当社のみならずグループ横断的にマネー・ローンダリング等防止に取り組み、グループ各社で発生する重要リスク等について一元的に管理しております。

金融ADR制度への対応

当社グループは、お客さまからの苦情等に対し、迅速・公平かつ適切な対応を行うべく、銀行法上の指定銀行業務紛争解決機関である一般社団法人全国銀行協会との間で手続実施基本契約を締結しております。

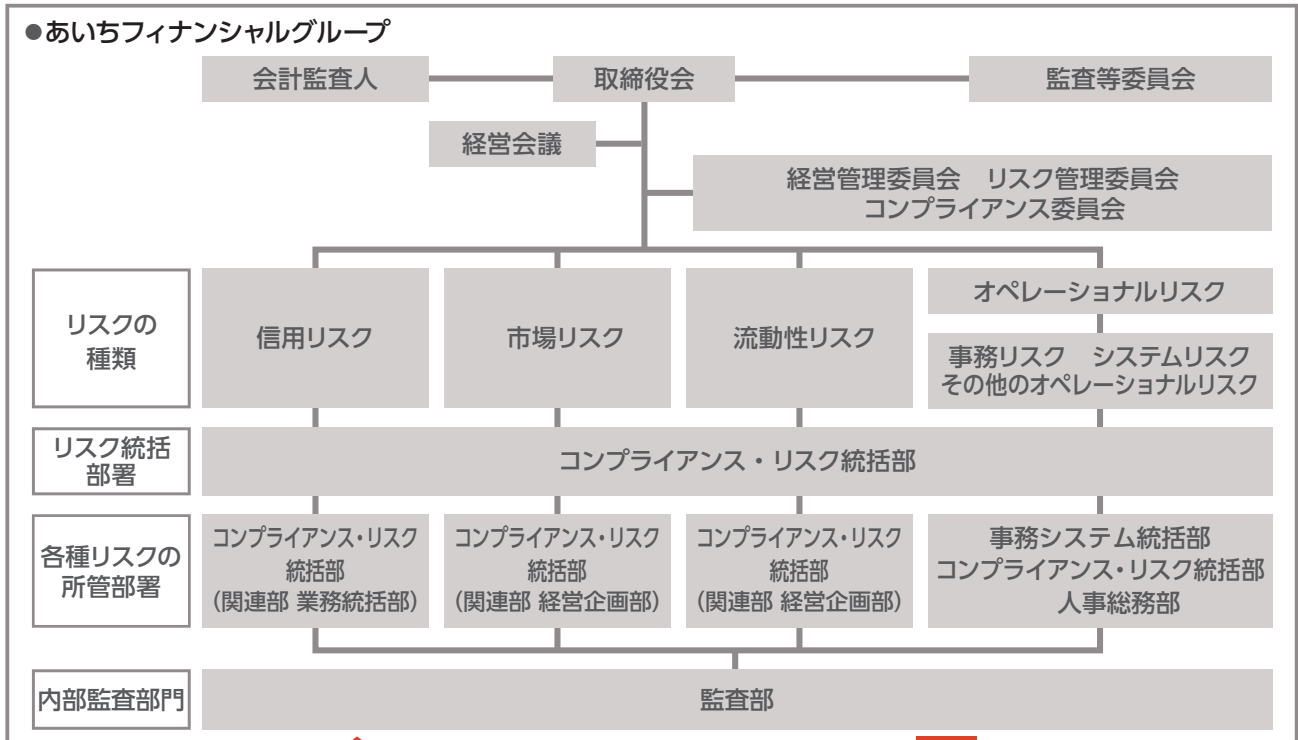
連絡先 一般社団法人 全国銀行協会相談室
電話 0570-017109 または 03-5252-3772

リスク管理体制

リスク管理方針

当社グループは、お客さま、地域社会、従業員、株主などあらゆるステークホルダーの信頼をより確かなものにし、地域金融機関として地域社会の発展に貢献していくため、リスク管理をグループ経営上の最重要課題の一つと位置づけております。当社グループの直面するリスクに関して、リスクの種類毎に評価したリスクを総体的に、当社グループの経営体力と比較・対照していく自己管理型のリスク管理である「統合的リスク管理」を行い経営の健全性を確保しております。

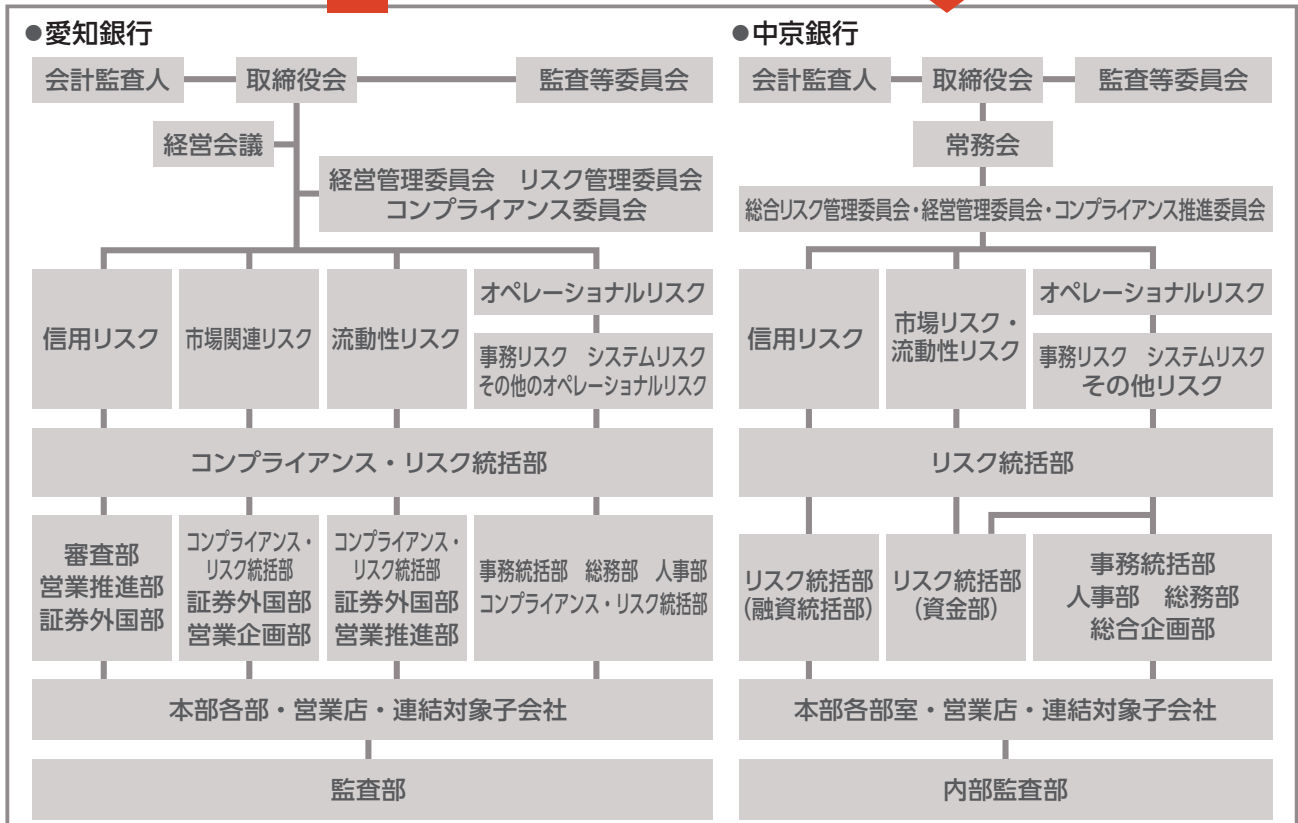
リスク管理体制



報告・協議



管理・指導・助言



リスク管理体制

■ リスクの特定と管理態勢

当社グループは認識するリスクを「信用リスク」、「市場リスク」、「流動性リスク」、「オペレーショナルリスク」に分類し、各種リスク毎に所管部署を定めて管理するとともに、各種リスクの統括部署としてコンプライアンス・リスク統括部を設置し、当社グループ全体のリスク状況を把握しております。また、リスク管理委員会を定期的に開催し、各種リスク状況を報告し、適切なリスク管理の運営を行うとともに、リスク管理の高度化に取り組んでおります。

信用リスク管理態勢

信用リスクとは、信用供与先の財務状況の悪化などにより、資産（オフバランス資産を含む。）の価値が減少ないし消失し、当社グループが損失を被るリスクです。

当社グループでは、「信用リスク管理規程」を制定し、信用リスク管理の基本方針を定め、特定先や特定業種への偏重貸出を抑制する態勢を構築しております。

市場リスク管理態勢

市場リスクとは、金利、有価証券などの価格、為替などの様々な市場のリスク・ファクターの変動により、保有する資産・負債の価値が変動し当社グループが損失を被るリスク、および資産・負債から生み出される収益が変動し当社グループが損失を被るリスクです。

当社グループでは、「市場リスク管理規程」を制定し、業務上発生する市場リスクのカテゴリー毎に、計測し得るリスク量を適切に把握し、一定の範囲内で効率的な資金の運用・管理を行うとともにリスク管理能力の向上に努めております。

流動性リスク管理態勢

流動性リスクとは、運用と調達の期間のミスマッチや予期せぬ資金の流出により、必要な資金確保が困難になる、または通常よりも著しく高い金利での資金調達を余儀なくされることにより損失を被るリスク（資金繰りリスク）、市場の混乱等により市場において取引ができなかったり、通常よりも著しく不利な価格での取引を余儀なくされることにより損失を被るリスク（市場流動性リスク）です。

当社グループでは、「流動性リスク管理規程」を制定し、効率的で安定した資金繰りを行うとともに、市場の混乱等に備え、平常時・懸念時・危機時を想定し、状況に応じたグループベースの流動性危機管理の態勢を整備しております。

オペレーショナルリスク管理態勢

オペレーショナルリスクとは、内部プロセス、役職員の行動が不適切であること、もしくはシステムが正しく機能しないこと、または外生的事象により、直接的または間接的に当社グループが損失を被るリスクです。

当社グループでは、「オペレーショナルリスク管理規程」を制定し、リスクの発生要因、可能性、影響等を検討のうえ、適切な対応策を講じ、事務ミスやシステム障害等の軽減およびサイバー攻撃による被害の防止により業務の健全性・適切性の確保に取り組んでおります。

■ サイバーセキュリティ

金融業界を取り巻くサイバー関連の脅威が増している中で、当社グループでは、高度化・巧妙化するサイバー攻撃による被害からお客さまを守るため、内部監査部門によるシステム監査はもとより、第三者によるサイバーセキュリティ態勢評価などを利用し、サイバーセキュリティ対策の改善や強化に取り組んでおります。

また、両子銀行にサイバーセキュリティに対応する専門チーム（CSIRT）を設置し、サイバー関連の情報収集およびサイバー攻撃対策を講じるとともに、定期的な訓練を通じたサイバーレジリエンスの強化に努めています。

その他、お客さまにご利用いただくインターネット上のサービスについては、不正アクセスを早期に検知するシステムの導入や定期的にサービスの脆弱性診断を実施するなどセキュリティ対策の強化に努めております。

主要な業務の内容

愛知銀行

① 預金業務	(1) 預金	当座預金、普通預金、決済用預金、貯蓄預金、通知預金、定期預金、定期積金、納税準備預金、外貨預金などを取り扱っております。
	(2) 譲渡性預金	譲渡可能な定期預金を取り扱っております。
② 貸出業務	(1) 貸付	手形貸付、証書貸付および当座貸越を取り扱っております。
	(2) 手形・電子記録債権の割引	銀行引受手形、商業手形、荷付為替手形ならびに電子記録債権の割引を取り扱っております。
③ 商品有価証券売買業務		国債等公共債の売買業務を行っております。
④ 有価証券投資業務		預金の支払準備および資金運用のための国債、地方債、社債、株式、その他の証券に投資しております。
⑤ 内国為替業務		送金、為替、振込および代金取立などを取り扱っております。
⑥ 外国為替業務		輸出、輸入および外国送金その他外国為替に関する各種業務を行っております。
⑦ 社債等受託業務		社債等の受託・管理に関する業務を行っております。
⑧ 附帯業務	(1) 代理業務	①日本銀行代理店および日本銀行歳入代理店 ②地方公共団体の公金取扱業務 ③勤労者退職金共済機構などの代理店業務 ④株式払込金の受入代理業務および株式配当金、公社債元利金の支払代理業務 ⑤日本政策金融公庫などの代理貸付業務 ⑥信託代理店業務 ⑦住宅金融支援機構代理店業務
	(2) 保護預りおよび貸金庫業務	
	(3) 金融商品仲介業務	
	(4) 債務の保証（支払承諾）	
	(5) 公共債の引受	
	(6) 国債等公共債および証券投資信託の窓口販売	
	(7) 保険商品の窓口販売	

中京銀行

① 預金業務	(1) 預金	当座預金、普通預金、決済用普通預金、貯蓄預金、通知預金、定期預金、別段預金、納税準備預金、外貨預金等を取り扱っております。
	(2) 譲渡性預金	譲渡可能な定期預金を取り扱っております。
② 貸出業務	(1) 貸付	手形貸付、証書貸付および当座貸越を取り扱っております。
	(2) 手形・電子記録債権の割引	銀行引受手形、商業手形、荷付為替手形ならびに電子記録債権の割引を取り扱っております。
③ 商品有価証券売買業務		国債等公共債の売買業務を行っております。
④ 有価証券投資業務		預金の支払準備および資金運用のため国債、地方債、社債、株式、その他の証券に投資しております。
⑤ 内国為替業務		送金為替、振込および代金取立等を取り扱っております。
⑥ 外国為替業務		輸出、輸入および外国送金その他外国為替に関する各種業務を行っております。
⑦ 社債受託および登録業務		担保付社債信託法による社債の受託業務、公社債の募集受託および登録に関する業務を行っております。
⑧ 確定拠出年金運営管理機関の受託業務		確定拠出年金法に基づき、運営管理業務を行っております。
⑨ 附帯業務	(1) 代理業務	①日本銀行歳入代理店および国債代理店業務 ②地方公共団体の公金取扱業務 ③勤労者退職金共済機構等の代理店業務 ④株式払込金の受入代理業務および株式配当金、公社債元利金の支払代理業務 ⑤住宅金融支援機構の代理貸付業務 ⑥信託代理店業務
	(2) 保護預りおよび貸金庫業務	
	(3) 債務の保証（支払承諾）	
	(4) 公共債の引受	
	(5) 国債等公共債および証券投資信託の窓口販売	
	(6) 保険商品の窓口販売	
	(7) 金融商品仲介業務	

愛知銀行

名古屋市<49カ店>

●中区		
201 本店営業部	〒460-8678 中区栄3-14-12	052-251-3211
207 大須支店	〒460-0011 中区大須3-38-45	052-241-6126
221 金山支店	〒460-0022 中区金山2-8-23	052-331-8931
●千種区		
206 今池支店	〒464-0850 千種区今池4-7-12	052-731-7181
218 東山支店	〒464-0807 千種区東山通5-2	052-781-3151
233 本山支店	〒464-0819 千種区四谷通1-10	052-782-2828
●北区		
205 大首根支店	〒462-0819 北区平安2-1-61	052-981-8551
216 黒川支店	〒462-0046 北区域見通2-19	052-911-2321
246 楠町支店	〒462-0015 北区域味鏡 3-713	052-902-6661
322 豊山支店 (楠町支店内)	〒462-0015 北区域味鏡 3-713	052-902-6661
●西区		
204 新道支店	〒451-0043 西区新道2-1-1	052-571-2521
211 浄心支店	〒451-0024 西区秩父通2-84	052-521-2421
225 山田支店	〒452-0801 西区清里町387	052-501-4421
250 小田井支店	〒452-0822 西区中小田井5-405	052-504-3111
●中村区		
208 中村支店	〒453-0016 中村区竹橋町35-15	052-452-4241
224 本陣支店	〒453-0044 中村区鳥居通2-32-1	052-481-9411
226 岩塚支店	〒453-0851 中村区畑江通9-20	052-461-3521
227 名古屋駅前支店	〒450-0002 中村区名駅4-22-20	052-582-4611
●昭和区		
212 東郊通支店	〒466-0051 昭和区御器所1-1-1	052-871-7211
232 塩付通支店	〒466-0841 昭和区広路本町2-1	052-853-2721
●瑞穂区		
202 桜山支店	〒467-0805 瑞穂区桜見町2-10	052-841-8121
210 堀田支店	〒467-0856 瑞穂区新開町24-52	052-871-8251
223 中根支店	〒467-0064 瑞穂区弥富通5-54	052-832-4811
●中川区		
203 尾頭橋支店	〒454-0013 中川区八熊2-2-1	052-321-1521
219 昭和橋支店	〒454-0852 中川区昭和橋通2-36	052-661-9101
220 松葉町支店	〒454-0818 中川区松葉町2-3	052-351-1751
234 豊成支店 (松葉町支店内)	〒454-0818 中川区松葉町2-3	052-351-1751
239 高畑支店	〒454-0911 中川区高畑1-212	052-362-2321
249 富田支店	〒454-0983 中川区東春田2-221	052-301-6811
●港区		
214 港支店	〒455-0014 港区港栄3-4-11	052-651-1231
235 稲永支店 (港支店内)	〒455-0014 港区港栄3-4-11	052-651-1231
236 当知支店	〒455-0801 港区小碓3-185	052-383-1131
244 東海通支店	〒455-0001 港区七番町4-14-1	052-651-5153
247 南陽町支店	〒455-0884 港区七反野1-2204-2	052-302-7411
●南区		
213 道德支店	〒457-0841 南区豊田1-6-8	052-691-4151
215 笠寺支店	〒457-0038 南区桜本町99	052-811-9211
245 柴田支店	〒457-0807 南区鶴見通3-4	052-612-7821
●守山区		
217 守山支店	〒463-0067 守山区守山3-4-18	052-791-4551
242 大森支店	〒463-0021 守山区大森5-114	052-798-2341
●緑区		
228 鳴海支店	〒458-0801 緑区鳴海町字花井町10-4	052-621-1211
248 大高支店	〒459-8001 緑区大高町字鶴田88	052-624-3711
●名東区		
229 高針支店	〒465-0063 名東区新宿1-85-2	052-701-1201
230 猪子石支店	〒465-0002 名東区引山1-108	052-773-3611
237 藤が丘支店	〒465-0032 名東区藤が丘141	052-773-2231
●天白区		
222 八事支店	〒468-0076 天白区八事石坂104	052-832-1461
231 島田支店	〒468-0056 天白区島田2-908	052-801-1121
253 鳴子支店	〒468-0034 天白区久方3-22	052-807-7766
●ATM管理専門店舗 (窓口事務などのサービスの取扱いはありません)		
イーネット支店	〒460-8678 中区栄3-14-12 本店営業部内	052-251-3211
ローソンATM支店	〒460-8678 中区栄3-14-12 本店営業部内	052-251-3211

愛知県<49カ店>

●尾張地区		
301 一宮支店	〒491-0858 一宮市栄3-2-21	0586-73-6805
332 一宮南支店	〒491-0914 一宮市花池4-9-15	0586-46-2021
305 瀬戸支店	〒489-0809 瀬戸市共栄通1-26	0561-82-2165
302 半田支店	〒475-0874 半田市銀座本町3-10	0569-21-5221
307 春日井支店	〒486-0825 春日井市中央通1-61	0568-81-2111
316 春日井支店 高蔵寺出張所		
	〒487-0032 春日井市高森台10-2-3	0568-91-5811
323 春日井西支店	〒486-0904 春日井市宮町字宮町60-5	0568-33-6811
338 勝川支店	〒486-0945 春日井市勝川町6-135	0568-33-8111
306 津島支店	〒496-0801 津島市藤浪町1-18	0567-28-1347
328 犬山支店	〒484-0086 犬山市松本町4-2	0568-62-8101
303 江南支店	〒483-8213 江南市古知野朝日224	0587-55-1201
333 江南西支店	〒483-8349 江南市前飛保町西町209	0587-55-9521
304 小牧支店	〒485-0028 小牧市東新町113	0568-77-3131
330 小牧西支店	〒485-0078 小牧市西島町36	0568-72-5571
331 稲沢支店	〒492-8212 稲沢市小沢4-20-20	0587-21-7741
309 東海支店	〒477-0031 東海市大田町蟹田34-2	0562-32-1131
312 名和支店	〒476-0002 東海市名和町八幡前21-2	052-603-5141
339 荒尾支店 (名和支店内)	〒476-0002 東海市名和町八幡前21-2	052-603-5141
334 南加木屋支店	〒477-0032 東海市加木屋町大堀10-1	0562-34-2288
329 大府支店	〒474-0022 大府市若草町3-8	0562-46-1181
310 知多支店	〒478-0053 知多市清水が丘1-1208	0562-33-3411
311 岡田支店 (知多支店内)	〒478-0053 知多市清水が丘1-1208	0562-33-3411
318 三郷支店	〒488-0011 尾張旭市東栄町1-16-8	0561-54-3211
336 岩倉支店	〒482-0025 岩倉市大地新町3-51	0587-37-5322
324 千秋支店 (岩倉支店内)	〒482-0025 岩倉市大地新町3-51	0587-37-5322
320 豊明支店	〒470-1112 豊明市新田町字持松14-27	0562-93-3311
317 赤池支店	〒470-0125 日進市赤池1-1503	052-803-2231
319 師勝支店	〒481-0040 北名古屋西春駅前2-1	0568-23-0771
335 西春支店 (師勝支店内)	〒481-0040 北名古屋西春駅前2-1	0568-23-0771
325 美和支店	〒490-1211 あま市篠田森後95	052-441-2201
340 長久手支店	〒480-1118 長久手市横道2208	0561-63-8700
321 大口支店	〒480-0142 丹羽郡大口町中小口2-374	0587-95-6621
327 大治支店	〒490-1141 海部郡大治町大字馬島山西48-1	052-443-2531
326 蟹江支店	〒497-0055 海部郡蟹江町源氏1-150	0567-95-8511
●三河地区		
401 豊橋支店	〒440-0888 豊橋市駅前大通3-33	0532-52-7131
412 豊橋南支店 (豊橋支店内)	〒440-0888 豊橋市駅前大通3-33	0532-52-7131
402 岡崎支店	〒444-0860 岡崎市明大寺本町2-3	0564-21-3221
414 岡崎南支店 (岡崎支店内)	〒444-0860 岡崎市明大寺本町2-3	0564-21-3221
407 碧南支店	〒447-0877 碧南市栄町3-4	0566-41-3211
406 刈谷支店	〒448-0842 刈谷市東陽町3-19	0566-21-3054
410 刈谷支店 知立団地出張所		
	〒448-0842 刈谷市東陽町3-19	0566-21-3054
413 一ツ木支店	〒448-0011 刈谷市築地町2-3-3	0566-24-2781
409 豊田支店	〒471-0023 豊田市挙母町1-26	0565-31-1975
417 豊田浄水支店 (豊田支店内)	〒471-0023 豊田市挙母町1-26	0565-31-1975
415 豊田南支店	〒471-0835 豊田市曙町2-43-1	0565-29-2711
411 安城支店	〒446-0065 安城市大東町13-8	0566-75-9111
404 西尾支店	〒445-0853 西尾市桜木町3-18	0563-57-2125
403 蒲郡支店	〒443-0043 蒲郡市元町8-1	0533-68-6131
405 新城支店	〒441-1374 新城市字町並52	0536-22-2221

岐阜県<3カ店>

501 多治見支店	〒507-0025 多治見市宮前町2-29-1	0572-22-0261
502 岐阜支店	〒500-8833 岐阜市神田町9-27 JR岐阜駅前大岐阜ビル10階	058-262-6171
505 中津川支店	〒508-0038 中津川市新町1-13	0573-65-4101

三重県<2カ店>

602 四日市支店	〒510-0071 四日市市西蒲1-2-24	059-352-6147
605 桑名支店	〒511-0061 桑名市寿町3-69	0594-22-4155

静岡県<1カ店>

701 浜松支店	〒430-0945 浜松市中区池町225-8	053-454-5331
----------	------------------------	--------------

大阪府<1カ店>

801 大阪支店	〒541-0059 大阪府中央区博労町2-2-13 大阪駅前ビル6階	06-6261-6280
----------	------------------------------------	--------------

東京都<1カ店>

810 東京支店	〒104-0032 中央区八丁堀4-10-4 ヒューリック八丁堀第二ビル3階	03-5541-1400
----------	--	--------------

店舗等の情報

2023年7月31日現在

中京銀行

名古屋市<39カ店>

●中区		
100 名古屋営業部	〒460-8681 中区栄三丁目33番13号	052-262-6111
102 名古屋中央支店	〒460-0002 中区丸の内一丁目15番15号	052-201-6841
103 大津橋支店	〒460-0002 中区丸の内三丁目5番37号	052-951-8536
104 東別院支店	〒460-0015 中区大井町3番19号	052-321-8506
●千種区		
111 今池中央支店	〒464-0850 千種区今池三丁目4番14号	052-732-5411
113 振南支店 (今池中央支店内)	〒464-0850 千種区今池三丁目4番14号	052-732-5411
112 東山中央支店	〒464-0807 千種区東山通四丁目6番1号	052-781-7381
●東区		
121 代官町支店	〒461-0002 東区代官町17番4号	052-932-2371
●北区		
131 大曾根中央支店	〒462-0825 北区大曾根一丁目19番12号	052-911-2445
132 上飯田支店 (大曾根中央支店内)	〒462-0825 北区大曾根一丁目19番12号	052-911-2445
134 楠町中央支店	〒462-0005 北区池花町220番地	052-902-3811
133 城北支店	〒462-0026 北区萩野通二丁目15番地の1	052-913-1391
●西区		
142 浄心中央支店	〒451-0061 西区浄心一丁目8番25号	052-531-9241
143 名西支店	〒451-0064 西区名西二丁目37番16号	052-522-2511
●中村区		
152 中村中央支店	〒453-0811 中村区太閤通四丁目29番地	052-471-2261
153 千成支店 (中村中央支店内)	〒453-0811 中村区太閤通四丁目29番地	052-471-2261
●瑞穂区		
171 新瑞橋支店	〒467-0806 瑞穂区瑞穂通七丁目23番地	052-851-6106
172 新瑞橋支店 弥富通出張所 (新瑞橋支店内)	〒467-0806 瑞穂区瑞穂通七丁目23番地	052-851-6106
●熱田区		
181 熱田支店	〒456-0034 熱田区伝馬一丁目3番9号	052-671-5136
●中川区		
191 八熊支店	〒454-0013 中川区八熊二丁目3番8号	052-331-3426
194 荒子支店	〒454-0922 中川区荒中町251番地	052-361-5613
195 伏屋支店	〒454-0947 中川区助光二丁目2010番地	052-303-3070
●港区		
193 当知中央支店	〒455-0801 港区小磯三丁目187番地	052-389-1120
270 港中央支店	〒455-0014 港区港栄三丁目14番20号	052-652-5281
202 南陽町支店	〒455-0884 港区七反野二丁目102番地	052-301-2203
●南区		
211 笠寺支店	〒457-0058 南区前浜通三丁目20番地	052-811-4161
213 大江支店 (笠寺支店内)	〒457-0058 南区前浜通三丁目20番地	052-811-4161
273 柴田中央支店	〒457-0814 南区柴田本通三丁目10番地	052-612-3311
281 東海中央支店 (柴田中央支店内)	〒457-0814 南区柴田本通三丁目10番地	052-612-3311
●守山区		
241 守山中央支店	〒463-0079 守山区幸心三丁目1101番地	052-794-2551
●緑区		
275 鳴子中央支店	〒458-0041 緑区鳴子町一丁目55番地	052-892-3151
276 鳴海中央支店	〒458-0036 緑区六田一丁目195番地の2	052-624-5121
277 桶狭間支店 (鳴海中央支店内)	〒458-0036 緑区六田一丁目195番地の2	052-624-5121
●名東区		
279 上社支店	〒465-0025 名東区上社一丁目613番地	052-772-3911
280 高針中央支店 (上社支店内)	〒465-0025 名東区上社一丁目613番地	052-772-3911
●天白区		
161 野並支店	〒468-0046 天白区古川町153番地	052-891-8891
162 島田中央支店	〒468-0023 天白区御前場町8番地の2	052-801-1161
278 徳重支店 (島田中央支店内)	〒468-0023 天白区御前場町8番地の2	052-801-1161
163 植田支店	〒468-0008 天白区一本松一丁目510番地	052-804-3411

愛知県<27カ店>

●尾張地区		
380 一宮中央支店	〒491-0846 一宮市牛野通三丁目47番地	0586-71-3556
372 半田中央支店	〒475-0857 半田市広小路町154番地の11	0569-21-2331
376 勝川中央支店	〒486-0927 春日井市柏井町一丁目103番地	0568-32-7811
389 高蔵寺中央支店	〒487-0034 春日井市白山町八丁目9番地5	0568-51-4811
371 津島中央支店	〒496-0803 津島市今市場町四丁目16番地	0567-26-4131
387 犬山中央支店	〒484-0087 犬山市中山町二丁目57番地	0568-62-2501
373 常滑支店	〒479-0836 常滑市栄町一丁目54番地の2	0569-35-2101
381 江南中央支店	〒483-8216 江南市古知野町塔塚182番地	0587-55-2101
382 小牧中央支店	〒485-0041 小牧市小牧一丁目217番地	0568-73-8385
370 稲沢中央支店	〒492-8217 稲沢市稲沢町前田199番地の3	0587-32-2186
379 大府中央支店	〒474-0073 大府市東新町二丁目180番地	0562-47-3131
313 尾張旭支店	〒488-0855 尾張旭市旭前町五丁目7番地29	0561-54-4777
388 晴丘支店	〒488-0043 尾張旭市北本地ヶ原町四丁目32番地2	0561-52-6711
377 岩倉中央支店	〒482-0024 岩倉市旭町一丁目25番地	0587-66-3311
378 豊明中央支店	〒470-1126 豊明市三崎町高鴨6番地の10	0562-93-6331
385 師勝中央支店	〒481-0003 北名古屋市長田引免地54番地の3	0568-21-3801
384 春日支店 (師勝中央支店内)	〒481-0003 北名古屋市長田引免地54番地の3	0568-21-3801
383 弥富支店	〒498-0025 弥富市平島町喜右味名66番地1	0567-65-0111
386 長久手中央支店	〒480-1125 長久手市氏神前120番地	0561-62-1611
375 大治中央支店	〒490-1141 海部郡大治町大字馬島字西深田10番地	052-444-0437
374 蟹江中央支店	〒497-0040 海部郡蟹江町城二丁目425番地	0567-95-1155
308 師崎支店	〒470-3503 知多郡南知多町大字師崎字鳥西1番地	0569-63-0010
●三河地区		
471 豊橋中央支店	〒440-0893 豊橋市札木町70番地	0532-54-6568
304 岡崎支店	〒444-0853 岡崎市三崎町1番地25	0564-53-5911
472 刈谷中央支店	〒448-0026 刈谷市中山町五丁目13番地の1	0566-22-1661
315 知立支店 (刈谷中央支店内)	〒448-0026 刈谷市中山町五丁目13番地の1	0566-22-1661
473 豊田中央支店	〒471-0869 豊田市十塚町三丁目37番地	0565-34-3636

三重県<15カ店>

601 桑名中央支店	〒511-0061 桑名市寿町二丁目27番地	0594-22-4441
670 阿下喜支店 (桑名中央支店内)	〒511-0061 桑名市寿町二丁目27番地	0594-22-4441
607 西桑名支店 (桑名中央支店内)	〒511-0061 桑名市寿町二丁目27番地	0594-22-4441
618 大安支店 (桑名中央支店内)	〒511-0061 桑名市寿町二丁目27番地	0594-22-4441
603 四日市中央支店	〒510-0069 四日市市幸町5番18号	059-352-2171
604 富田中央支店 (四日市中央支店内)	〒510-0069 四日市市幸町5番18号	059-352-2171
616 名張支店 (四日市中央支店内)	〒510-0069 四日市市幸町5番18号	059-352-2171
617 上野支店 (四日市中央支店内)	〒510-0069 四日市市幸町5番18号	059-352-2171
619 鈴鹿支店 (四日市中央支店内)	〒510-0069 四日市市幸町5番18号	059-352-2171
621 桔梗ヶ丘支店 (四日市中央支店内)	〒510-0069 四日市市幸町5番18号	059-352-2171
608 松阪支店	〒515-0075 松阪市新町808番地	0598-21-5535
671 津支店 (松阪支店内)	〒515-0075 松阪市新町808番地	0598-21-5535
606 久居支店 (松阪支店内)	〒515-0075 松阪市新町808番地	0598-21-5535
609 伊勢支店 (松阪支店内)	〒515-0075 松阪市新町808番地	0598-21-5535
610 鳥羽支店 (松阪支店内)	〒515-0075 松阪市新町808番地	0598-21-5535

静岡県<1カ店>

770 静岡支店	〒422-8067 静岡市駿河区南町11番1号	054-285-3191
----------	-------------------------	--------------

東京都<1カ店>

901 東京中央支店	〒104-0032 中央区八丁堀四丁目10番4号ヒューリックH4掘第二ビル3F 03-3555-6811	
------------	---	--

大阪府<3カ店>

870 大阪中央支店	〒541-0059 大阪府中央区博労町二丁目2番13号大阪堺筋ビル6F 06-6261-6151	
871 奈良支店 (大阪中央支店内)	〒541-0059 大阪府中央区博労町二丁目2番13号大阪堺筋ビル6F 06-6261-6151	
703 桜井支店 (大阪中央支店内)	〒541-0059 大阪府中央区博労町二丁目2番13号大阪堺筋ビル6F 06-6261-6151	

インターネット支店<1カ店>

008 なごやめし支店	https://www.chukyo-bank.co.jp/nagoyameshi/ 0120-70-7584	
-------------	---	--